

Numer zlecenia producenta:.....

Nr faktury dostawcy.....

Data sprzedaży:.....

Data montażu:

Pieczęć i podpis dostawcy/montażysty:

Warunki gwarancji

Witraż sp z o.o. z siedzibą w Łyskach, ul. Warszawska 68, 16-070 Choroszcz zapewnia wysoką jakość produkowanych przez siebie wyrobów przy uwzględnieniu, że długotrwałe i sprawne ich funkcjonowanie jest uzależnione od użytkownika produktów zgodnie z ich normalnym przeznaczeniem, prawidłowego montażu (zgodnego z zasadami montażu firmy Witraż, sztuką budowlaną i odpowiednimi normami technicznymi) oraz regularnej konserwacji.

Postanowienia ogólne

1. Producent na swoje wyroby udziela gwarancji na okres:
 - a) 5 lat na okna i drzwi balkonowe z PVC (dot. okien stałych lub okutych okuciami obwiedniowymi w formie rozwiernouchylnej, rozwiernej lub uchylnej),
 - b) 2 lata na drzwi wejściowe PVC (dot. profilu drzwiowego i przejściowego),
 - c) 2 lata drzwi podnosząco-przesuwne HST oraz na okna uchylno-przesuwne lub inaczej nazwane systemy, gdzie otwieranie skrzydła odbywa się przez przesuwanie go w stosunku do ramy okna,
 - d) 2 lata na okna nietypowe - kształtowe (inne niż kwadratowe czy prostokątne) np. łuki, skosy,
 - e) 1 rok na trwałość i szczelność uszczeliek,
 - f) 1 rok na zabezpieczenie antykorozyjne okucia oraz jego działanie,
 - g) 1 rok na wyposażenie dodatkowe stolarki takie jak: samozamykacze, nawiewniki, klamki, ostłonki, hamulce ciernie i ograniczniki, zamki elektromagnetyczne, wkładki drzwiowe,
 - h) 1 rok na części użyte do naprawy lub wymiany,
 - i) 1-5 lat na pakiety szybowe, które to objęte są osobną gwarancją producenta pakietu. Gwarancja na szczelność pakietu uzależniona od jego budowy oraz kształtu.
2. Okres gwarancji liczy się od dnia sprzedaży wyrobu Klientowi przez Producenta lub jego Dealera, który to dzień wskazany jest na karcie gwarancyjnej.
3. Gwarancja obowiązuje na terenie Polski.
4. W okresie gwarancyjnym firma Witraż usunie wszelkie usterki będące wadami powstałymi w trakcie produkcji lub wadami materiału i zobowiązuje się do naprawy lub wymiany wyrobu wadliwego na towar bez wad. Wybór sposobu załatwienia roszczeń reklamacyjnych pozostaje w gestii firmy Witraż.
5. Producent nie odpowiada z tytułu gwarancji w przypadku niezgodności produktu z umową, gdy kupujący w chwili zawarcia umowy o tej niezgodności wiedział, lub powinien był wiedzieć.
6. Kupujący zobowiązany jest przed demontażem starego okna do ilościowego i jakościowego odbioru nowo zakupionych wyrobów w zakresie wad jawnych, które nie mogą być podstawą reklamacji po odbiorze okien. Za wady jawne uważa się niezgodności: wymiarów, podziałów, kolorów oraz uszkodzeń mechanicznych szyb i profili w postaci rys, pęknięć itp.
7. Widoczne uszkodzenia stolarki należy zgłosić osobie dostarczającej wyroby Producenta w momencie dostawy lub najpóźniej w ciągu 3 dni od dostawy. Zgłoszenia te nie będą przyjmowane po zamontowaniu stolarki.
8. Naprawa gwarancyjna nie obejmuje czynności przewidzianych w instrukcji obsługi, do których wykonania zobowiązany jest użytkownik we własnym zakresie i na własny koszt.
9. Kupujący w celu zapewnienia prawidłowego działania produktów zobowiązany jest do dokonywania na własny koszt i okresowych udokumentowanych przeglądów oraz czyszczenia i konserwacji, zgodnie z instrukcją obsługi użytkownika.
10. Zgłoszenia reklamacyjne dokonuje się w formie pisemnej w punkcie zakupu okien.

11. Warunkiem przyjęcia reklamacji jest posiadanie wypełnionej karty gwarancyjnej wraz z dowodem zakupu. Karta gwarancyjna dostępna jest bezpośrednio w punkcie gdzie była zamawiana stolarka okienna lub bezpośrednio na stronie producenta: www.witraz.eu
12. Reklamacja nie stanowi powodu do wstrzymania płatności za stolarkę okienną. Towar nieopłacony nie podlega reklamacji.
13. W przypadku nieuzasadnionej reklamacji, tj. usunięcia na życzenie uprawnionego do gwarancji uszkodzeń, usterek, wad lub dokonania innych czynności nie objętych niniejszą gwarancją, zgłaszający pokrywa koszty usunięcia usterek, wszelkich napraw, regulacji, smarowania i innych kosztów z tym związanych.

Zakres gwarancji

1. Gwarancją objęte są:

- a) wady ukryte wynikające z wadliwego wykonania produktu lub z wad użytego materiału,
- b) profile PVC - stabilność wymiarów i kształtów oraz wytrzymałość połączeń konstrukcyjnych profili,
- c) okucia okienne - trwałość elementów okuć oraz trwałość elementów istotnych z punktu widzenia bezpieczeństwa,
- d) pakiety szybowe - szczelność szyb zespolonych zamontowanych w oknach w normalnych warunkach w zakresie przedostania się do wewnątrz szyby pyłu lub wilgoci.

2. Gwarancją nie są objęte:

- a) uszkodzenia mechaniczne, chemiczne oraz wywołane wysoką temperaturą i uszkodzenia produktów nie spowodowane przez Producenta, w tym wynikające z niestabilności konstrukcji, w której produkty zostały zamontowane,
- b) wady lub niedokładności, które pozostają niewidoczne po zamontowaniu i nie mają wpływu na wartość użytkową produktu (np. zarysowania) lub mieszczące się w tolerancji wskazanej w normach,
- c) regulacje opisane w instrukcji użytkowania; czynności związane z regulacją okuć okiennych nie podlegają roszczeniom gwarancyjnym; użytkownik musi we własnym zakresie wyregulować okucia okienne lub wezwać wykwalifikowaną osobę do regulacji okien na własny koszt,
- d) usterki produktu, które powstały w wyniku:
 - montażu lub użytkowania produktu niezgodnie z załączoną instrukcją oraz zasadami sztuki budowlanej lub normami technicznymi, właściwymi ze względu na miejsce montażu,
 - nieprawidłowego montażu okien typu PSK (dolna krawędź szyny bieżnej musi być trwale podparta na całej długości tak, aby ciężar skrzydła przez podparcie przenosił się na podłogę),
 - niewłaściwej eksploatacji powodującej w szczególności niedrożność otworów odwadniających, niewłaściwej konserwacji lub jej braku, mycia nieodpowiednimi środkami,
 - zdarzeń losowych (pożar, powódź itp.),
 - elementy ulegające normalnemu zużyciu,
 - pęknięcia termiczne i samoistne oraz uszkodzenia mechaniczne szyb takie jak rysy zewnętrzne, otarcia, pęknięcia, wady szyb dopuszczone przez normę,
 - plam wywołanych przez środki chemiczne lub czynniki cieplne, np. iskry,
 - zaparowania szyb od strony wewnętrznej lub zewnętrznej pomieszczenia, będące właściwością złej wentylacji pomieszczenia lub czynników atmosferycznych,
 - zjawisk optycznych zwanych „pierścieniami Newtona” (efekt tęczy) będącymi właściwością szyb zespolonych typu FLOAT,
 - naturalnych wad szkła w granicach dopuszczonych przez stosowne normy,
 - innych wad, niż wymienione powyżej, jeżeli ich usunięcie polegać będzie wyłącznie na wymianie pakietu szybowego. W takiej sytuacji odpowiedzialność za usunięcie takiej wady spoczywa bezpośrednio na Sprzedawcy, który składa u Producenta stosowne zamówienie na szyby.

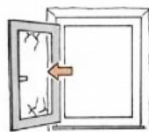
Postanowienia końcowe

1. Dokonanie drobnych napraw, regulacji okien oraz wymiany reklamacyjnych szyb należy bezpośrednio do Kupującego.
2. Opakowanie ochronne należy zdjąć najpóźniej po 30-stu dniach od zakupu.
3. WITRAŻ Sp. z o.o. zastrzega sobie prawo decyzji w określeniu zakresu odpowiedzialności tytułem uszkodzenia (zniszczenia) okien, przy równoczesnym wyrażeniu zgody na przekazanie sprawy do odpowiedniego neutralnego eksperta lub instytutu, uzgodnionego pomiędzy stronami oraz na respektowanie wyników ekspertyzy wydanej w tym trybie; koszty ekspertyzy pokrywa strona, przeciwko której wydano orzeczenie.
4. Wszelkie spory rozstrzyga Sąd właściwy siedzibie Producenta.

Wskazówki dotyczące bezpieczeństwa i obsługi okien z PCV



Nie obciążać skrzydeł w żaden sposób.



Nie dociskaj skrzydła okna do ościeża.



Nie wkładać żadnych przedmiotów pomiędzy skrzydło i ościeżnicę.



Podczas silnego wiatru nie należy pozostawiać skrzydła w pozycji rozwartej.



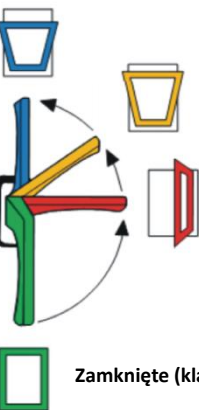
W przypadku dostępu do okna dzieci lub osób z zaburzeniami umysłowymi, należy zamontować element blokujący niepożądane otwarcie okna, np. blokadę rozwarcia lub klamkę zamykaną na klucz.



Uwaga! Silnie zatraskujące się skrzydło może doprowadzić do zranienia. Przy domykaniu okna nie należy wkładać ręki między skrzydło i ościeżnicę.

Uchylone (klamka w górę)

Instrukcja użytkownika



Rozszczelnione (klamka 45° w górę)

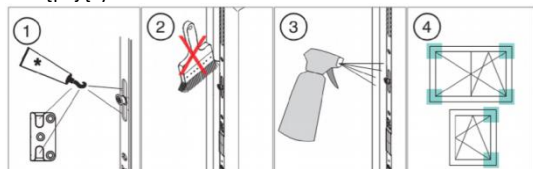
Otwarte (klamka w bok)

Zamknięte (klamka w dół)

Smarowanie i dozór techniczny

Okna i drzwi balkonowe są wyrobami złożonymi, w związku z czym wymagają okresowych prac konserwacyjnych. Uszczelki okienne muszą być wolne od wszelkich zabrudzeń i uszkodzeń. Należy je przynajmniej raz w roku smarować wazeliną lub oliwą techniczną. Wszystkie zaczepy oraz czopy należy oczyścić z zanieczyszczeń a elementy ruchome nasmarować. Regularne smarowanie i oliwienie (min 1 x rocznie) wszystkich zasadniczych z punktu widzenia funkcjonowania elementów okucia na skrzydle i ościeżnicy zapewni lekkość działania okuć i ochroni je przed wcześniejszym zużyciem. Ponadto należy regularnie sprawdzać stabilność połączeń śrubowych i ewentualnie niezwłocznie dokręcić poluzowane śruby lub wymienić pęknięte wkręty.

Przy okresowych przeglądach należy kierować się następującymi zasadami:



Przy otwartym lub uchylonym oknie nie przekreślać klamki. Uwagi dot. funkcjonowania okuć:

1. Zużycie okuć - wszystkie elementy okuć istotne z punktu widzenia bezpieczeństwa, funkcjonowania i sprawności należy smarować i oliwić zgodnie ze wskazówkami, aby przeciwdziałać ich zużyciu.
2. Uszkodzenie okuć - uszkodzone elementy okucia należy wymienić, dotyczy to zwłaszcza elementów nośnych oraz mocowania tych elementów do konstrukcji okna (w szczególności zawiasy).
3. Wszelkie prace regulacyjne należy zlecić osobie wykwalifikowanej, gdyż może to mieć wpływ na bezpieczeństwo.

1. Wszystkie elementy ruchome należy smarować. Nie używać oleju, odrdzewiacza, silikonu w sprayu! Smarować smarem stałym lub wazeliną.
2. Nie malować okuć.
3. Do czyszczenia i pielęgnacji należy stosować tylko takie środki, które w żaden sposób nie wpływają na powłoki antykorozyjne okuć obwiedniowych.
4. Elementy okuć, które odpowiadają za bezpieczeństwo, należy regularnie sprawdzać. Kontrola poddawana jest mocowanie oraz stopień zużycia!

Skrócona instrukcja montażu

1. Prace przygotowawcze:

- przed przystąpieniem do ustawiania ramy w otworze okiennym należy wyznaczyć poziom okien na danej kondygnacji, a w budynkach kilkukondygnacyjnych również pionów otworów okiennych tak, aby po zainstalowaniu wszystkich okien na danej ścianie budynku uzyskać równe linie poziomów i pionów „rysunku” okien;
- otwory, w których zostaną zamontowane okna należy oczyścić przed rozpoczęciem montażu;
- ościeże powinno być czyste, równe i suche;
- ubytki w materiale, z którego zbudowano ściany oraz ubytki w zaprawie murarskiej należy uzupełnić przed rozpoczęciem prac montażowych;
- jeśli okno montowane będzie w ścianie z ceramiki otworowej, szczyteliny w bloczkach zaleca się zaślepić zaprawą.

2. Ustawienie okna w otworze:

- zdjąć skrzydła okienne z ramy;
- wpasować ramę w otwór w ścianie;
- ustawić ościeżnicę na klockach lub w przypadku montażu w płaszczyźnie ocieplenia na metalowych kształtownikach; ustawić ramę w poziomie a następnie wypionować przy pomocy poziomicy; klocki nośne należy rozmieścić w obszarze narożników i słupków; materiał na klocki musi posiadać wysoką wytrzymałość na ściskanie i niskie przewodnictwo cieplne dla uniknięcia mostków termicznych; szerokość klocków musi umożliwić późniejszy montaż parapetu wewnętrznego; przy ustawianiu ramy należy zachować równy dystans między ramą a ścianą wokół całej ościeżnicy; szerokość odstępu musi wynosić od 1 do 3 cm; w przypadku okien z węgarkiem odległość ramy od węgarka powinien wynosić min. 1 cm;
- po ustawieniu ramy w otworze należy zablokować jej pozycję za pomocą klinów, które muszą znajdować się jak najbliżej punktów mocowania ramy w ościeżu i zgrzewów ramy.

3. Zamocowanie ramy - zalecane łączniki w zależności od materiału ościeża:

- materiał ceramiczny, beton - dybel rozporowy;
- drewno, beton komórkowy, cegły kratowe, pustaki szczyelinowe - śruby z gwintem nacinającym;
- styropian (izolacje termiczne) - kotwy montażowe; przy zastosowaniu kotew montażowych należy obowiązkowo stosować rozpórki stałe lub mechaniczne;
- okna kształtowe (łuki, skosy) - nie dopuszcza się kotew montażowych; łącznik jest elementem ustalającym geometrię, dlatego dopuszczone do montażu tego typu stolarki są jedynie dyble i śruby z gwintem nacinającym:
 - dyble i kotwy montażowe rozmieścić w odległości 15-20 cm od naroży okna i szczeblin;
 - odległość między łącznikami nie może być większa niż 80 cm a ilość nie mniejsza niż 2 szt. na krawędź ramy;
 - łączniki należy przykręcać tak, aby nie spowodować odkształcenia się ramy; w tym celu należy przed ostatecznym dokręceniem włożyć przekładkę

- drewnianą pomiędzy ościeżnicę okna a ścianę; przekładka musi być jak najbliżej punktów mocowania;
- miejsce mocowania kołka (dybla) do ściany musi być oddalone o minimum 10 cm od jej krawędzi; rozmiar dybli należy dobrać każdorazowo do montażu tak, aby zapewnić prawidłowe ich zakotwienie w murze;
- zamontować skrzydła w ramie i sprawdzić ich funkcjonowanie;
- w przypadku, gdy długość ramy między zgrzewami ramy przekracza 150 cm (drzwi balkonowe, drzwi zewnętrzne, słupek ruchomy) należy stosować rozpórki stałe lub mechaniczne przed wykonaniem czynności uszczelniania;
- próg okna HST (przesuwne) musi być trwale podparty na całej swojej długości; niedopuszczalne jest jakiegokolwiek ugięcie progów pod obciążeniem;
- szyna jezdna (dolna) okien przesuwanych musi być podparta o posadzkę; niedopuszczalne jest pozostawienie szyny wiszącej w powietrzu.

4. Uszczelnienie otworu wokół ramy okiennej:

- ostatnim etapem jest dokładne wypełnienie szczeliny dylatacyjnej pianką poliuretanową; należy unikać wypełnienia pianą całej szczeliny; zbyt duża ilość piany może wykrzywić ramę okienną lub wypłynąć w czasie rozprężania na zewnątrz i osiść na oknie;
 - po położeniu i wyschnięciu piany należy usunąć kliny; otwory po klinach uzupełnić pianą poliuretanową; wszystkie połączenia narożne, szczególnie narażone na działanie wody opadowej, należy uszczelnić silikonem neutralnym lub rozprężną taśmą butylową;
5. Po zakończeniu uszczelniania należy ponownie sprawdzić prawidłowość funkcjonowania okna i dokonać korekt w regulacji.

Więcej informacji na temat montażu okien otrzymacie Państwo u dostawcy lub na stronie www.witraz.eu

Miejsce na adnotację serwisu i ekipy montażowej:

Oświadczam, iż znane są mi warunki gwarancji oraz miałem/miałam możliwość zapoznania się z instrukcją montażu, instrukcją użytkowania oraz instrukcją konserwacji okien firmy Witraz

.....
Czytelny podpis Kupującego